

**Mai  
2024**

# Simandr'**iNFOS**

L'actualité de notre village



**N°12**

## La Municipalité

- P.1** Le mot du Maire
- P.3** Présentation des CMJ
- P.4** Retour sur le recensement
- P.5** Le budget de la commune et les projets à venir
- P.9** Les travaux réalisés et en cours

## Le C.C.A.S

- P.13** Présentation du CCAS, ses missions et ses membres
- P.14** Les nouvelles activités proposées
- P.15** Retour sur «Tout l'monde joue»

## L'environnement

- P.16** 2ème édition du week-end «Action Nature» - Retour en images
- P.20** La tonte raisonnée

## Les Associations et Festivités

- P.22** Retour sur les manifestations passées

## La bibliothèque

- P.27** L'exposition des œuvres des CM1
- P.27** Un véritable succès pour le club des Kawaii
- P.28** Les contes à la lanterne
- P.29** Rencontre avec Marie P. Mischitelli
- P.30** On joue aussi à la bibliothèque
- P.31** Les coups de cœur d'Aurélie
- P.32** L'agenda de la bibliothèque

## Les infos plus

- P.33** La kermesse des Pioupious
- P.34** Les espèces invasives
- P.41** Les CME et CMJ chez les pompiers
- P.43** L'agenda des prochaines manifestations



# Le mot du Maire

**SAVOURONS LE PRINTEMPS !**

Chères Simandrines, chers Simandrins,

C'est avec un grand plaisir que je vous retrouve avec ce nouveau bulletin municipal. Les quelques vers de Victor Hugo feront échos aux textes brillamment partagés par nos enfants au « printemps des poètes » organisé à l'école il y a maintenant quelques temps.

Le printemps est symbole de nouveauté, vous découvrirez les nouveautés de notre village au fil des pages de ce Simandr'infos :

- Un verger communal a vu le jour dans le parc des Pachottes, des plantations devraient aussi voir le jour rapidement sur la place de l'école,
- Les travaux de la voie verte entre Simandres et Saint-Symphorien d'ozon ont bien avancé incluant la plantation d'arbres,
- Le sentier entre le centre du village et le point de l'oie est terminé...

Profitez du beau temps à venir pour partir à la découverte de ces nouvelles réalisations !

L'eau tombée en abondance ces dernières semaines devrait permettre à ce nouveau patrimoine végétal de se développer. Si nous n'avons pas de risque de sécheresse, les fortes pluies restent perturbantes pour nos agriculteurs dont nous avons pu entendre la colère il y a quelques semaines. Ceux-ci affrontent les caprices du temps, les aléas climatiques et pourtant leur détermination reste inébranlable.

Diversifié et harmonieux, notre paysage est un élément essentiel de notre patrimoine, entretenu pour une grande part par la profession agricole depuis des décennies. Prés, haies, bois, chemins... dont nous pouvons être fiers, contribuent à l'attractivité de notre commune.

Après un débat d'orientation budgétaire le 24 Janvier, le budget 2024 a été voté à l'unanimité lors du conseil municipal du 15 Février.

Notre volonté et nos objectifs demeurent : vous apporter les meilleurs équipements et services de proximité et préserver votre cadre de vie, ceci sans augmenter vos impôts.

Toute l'équipe municipale est mobilisée pour mettre en œuvre les projets à plus ou moins longue échéance même si leur concrétisation est parfois soumise aux arcanes de l'administration, des aides publiques mais aussi à l'inflation des coûts.

Nous nous réjouissons du passage à Simandres le 6 juin prochain du critérium du Dauphiné, célèbre course cycliste. Cet évènement viendra compléter un programme de manifestations toujours aussi riche que vous découvrirez au fil de ces pages.

Je vous souhaite à tous et toutes une belle période estivale à venir et je vous encourage à profiter pleinement de ces moments de convivialité qui rythment la vie de notre village.

Ensemble cultivons cet esprit de partage qui fait la richesse de Simandres.

Bonne lecture à toutes et tous !

## PRINTEMPS

« Voici donc les longs jours, lumière, amour, délire !  
Voici le printemps ! mars, avril au doux sourire,  
Mai fleuri, juin brûlant, tous les beaux mois amis !  
Les peupliers au bord des fleuves endormis  
Se courbent mollement comme de grandes palmes  
L'oiseau palpite au fond des bois tièdes et calmes  
Il semble que tout rit et que les arbres verts  
Sont joyeux d'être ensemble et se disent des vers  
Le jour naît couronné d'une aube fraîche et tendre ;  
Le soir est plein d'amour ; la nuit, on croit entendre,  
A travers l'ombre immense et sous le ciel béni,  
Quelque chose d'heureux chanter dans l'infini. »

Victor Hugo



# Les Conseillers Municipaux Jeunes

## LA PREMIÈRE ÉLECTION

Lors du Conseil Municipal de Simandres du 27 septembre 2023, les élus ont décidé la création d'une nouvelle assemblée à Simandres : le CMJ – Conseil Municipal des Jeunes –, en plus du CME – Conseil Municipal des Enfants.

Cette décision s'appuyait entre autres sur la forte motivation de Conseillers Municipaux Enfants à poursuivre leurs actions en faveur de la commune après leur mandat de CME. Au sein d'une assemblée plus autonome, ils souhaitent travailler avec les CME sur certaines actions communes et porter des projets plus particulièrement destinés aux

jeunes de Simandres. Les premières élections des CMJ ont eu lieu le samedi 27 janvier.

Le Conseil est désormais composé des 6 anciens CME à l'initiative de la création de la nouvelle assemblée : **Lubin BLANC, Salomé DE ALMEIDA, Valentine LION, Elias NICOD, Anna RODRIGUEZ et Anaïs TROUVE**, auxquels se sont joints 2 nouveaux élus : **Albert HARBUZARU et Milan LJUBINKOVIC**.

**Nous souhaitons un beau mandat à nos jeunes Conseillers !**



*Les CMJ chez les pompiers*



*Les 2 nouveaux élus : Milan et Albert*

# Le recensement de la commune

1878 Simandrins

En France, l'évolution du nombre d'habitants est connue à travers les recensements de la population effectués dans les communes depuis la fin du XVIIIème siècle.

Les communes de 10 000 habitants ou plus réalisent tous les ans une enquête par sondage auprès d'un échantillon d'adresses représentant 8 % de leurs logements.

**Pour les communes de moins de 10 000 habitants**, une enquête de recensement portant sur la totalité de la population est réalisée en principe tous les 5 ans, mais toutes ces communes n'effectuent pas leur recensement la même année.

Alors, pour définir les populations légales des années intermédiaires (entre 2 recensements) L'INSEE effectue différents calculs afin d'assurer l'égalité de traitement entre les communes. La population de chacune d'elles est calculée à une même date. En 2024, la date retenue est le 1er janvier 2021.

Rappelez-vous, **entre janvier et février 2023, les simandrins ont été sollicités pour accueillir les agents recenseurs de la population de la commune et répondre au questionnaire de l'Insee\***.

A partir du comptage effectué à l'issue de cette enquête de recensement et des données récoltées lors du précédent recensement, l'INSEE a défini la population légale de Simandres pour 2021. Donc, la population officielle de Simandres au 1er janvier 2021 est de 1878 habitants\*.

Voilà pour la population légale. Toutefois ce nombre ne représente pas la réalité actuelle, car le résultat des comptages issus de la collecte de 2023 nous attribue une population effective de 1918 habitants.

Certes le recensement permet d'établir la population officielle de chaque commune et cette donnée entre dans le calcul de la dotation forfaitaire attribuée par l'état aux communes pour leur fonctionnement. Mais il fournit également des informations utiles et concrètes pour prévoir les équipements collectifs nécessaires, développer les projets prioritaires, déterminer les besoins de moyens de transports...

**Les résultats complets de l'analyse effectuée par l'Insee** pour Simandres sont disponibles sur <https://www.insee.fr/fr/statistiques/2011101?geo=COM-69295>

## QUELQUES PRÉCISIONS :

\* INSEE est l'abréviation de l'Institut National de la Statistique et des Études Économiques

\* Dont 23 comptés à part, comme par exemple les enfants résidant dans une autre commune pour leurs études.

# Le budget communal et les projets à venir

UN BUDGET AMBITIEUX VOTÉ À L'UNANIMITÉ

Cette année le processus budgétaire a été avancé d'un mois afin de caler les objectifs plus tôt et de mieux piloter ainsi nos dépenses et projets. Le 15 février dernier, après avoir débattu le 24 janvier sur les orientations budgétaires, le Conseil municipal a voté à l'unanimité le compte de gestion et administratif 2023 ainsi que le budget pour 2024.

## Une situation fin 2023 toujours très saine

Malgré une augmentation des dépenses subie par l'augmentation du prix de l'énergie et l'inflation (4,9 % en 2023) et **le choix de ne pas augmenter les taux imposition communaux**, la situation financière reste **très saine avec des recettes de fonctionnement amplifiées** grâce notamment au 90 k€ d'attribution de compensation complémentaire obtenu de la CCPO.

Cet équilibre favorable entre les dépenses et recettes réelles de fonctionnement a permis d'augmenter les dépenses d'investissements dans de **nouveaux équipements sur l'année 2023** pour un montant global de 415 k€ environ :

- Finalisation des travaux du stade (main courante et portillon, poteaux, abris)
- Finalisation des travaux d'extension du vestiaire de la cantine
- Finalisation du réseau fibre et WIFI sur l'ensemble des bâtiments communaux
- Modernisation des systèmes de chauffage pour réduire les coûts d'énergie en mairie, salle du savoir et pioupiou

- Installation de nouvelles caméras de vidéoprotection et achat de radars pédagogiques
- Acquisition de poubelles de tri et arceaux à vélo
- Achat de mobiliers divers pour école, local produit entretien, bibliothèque et de mange debout pour la salle des fêtes
- Réalisation du sentier entre le centre bourg et le pont de l'Oie
- Financement des étude MOE pour la rénovation énergétique de l'école
- Financement d'une première phase d'étude pour la réhabilitation du bâtiment de la ferme

L'excédent brut global s'élève pour 2023 à environ 320 k€ et le niveau d'endettement est très faible, l'encours de dette n'étant que de 191k€.

**Cette situation financière globale favorable** permet d'aborder sereinement l'année 2024 malgré un contexte économique toujours incertain et d'envisager un programme d'investissement ambitieux pour le futur de notre commune.

## Un budget 2024 riche en projets d'investissement

La situation économique globale, l'envolée des coûts énergétiques incitent à une certaine vigilance pour conserver une gestion financière saine pour notre village. Le budget 2024 a été élaboré en ce sens.

Un point fort de ce budget : malgré des choix différents dans les communes avoisinantes, le conseil municipal a réitéré son choix de ne pas augmenter le niveau de fiscalité pour ce qui est des taux communaux ayant conscience des augmentations subies par ailleurs par les Simandrins.

L'équilibre global du budget prévisionnel est le suivant :

FONCTIONNEMENT	<p><b>Dépenses de fonctionnement</b> 1 523 767€</p> <p>Dont charges à caractère général : 597 000€ Dont charges de personnel : 661 000€ Dont autres charges de gestion courante : 176 000€</p>	<p><b>Recettes de fonctionnement</b> 1 495 024€</p> <p>Dont impôts et taxes : 1 161 856€ Dont dotations : 114 326€ Dont produit des services : 133 740€ Dont autres produits de gestion courante : 80 100€</p>
	<p><b>Transfert à la section d'investissement</b> 1 430 692€</p>	<p><b>Fond de roulement</b> 1 459 435€</p>
INVESTISSEMENT	<p><b>Remboursement capital de la dette : 27 000€</b></p>	<p><b>Autofinancement</b> 1 577 063€</p>
	<p><b>Reste à réaliser : 64 011€</b></p>	<p><b>Dotations, fonds divers et réserves</b> 46 950€</p>
	<p><b>Dépenses d'investissement</b> 2 006 677€</p>	<p><b>Subventions : 473 675€</b></p>

Concernant le budget d'investissement, un reste à réaliser de 64k€ a été pris en compte correspondant aux dépenses déjà engagées pour :

- La modification du PLU,
- Le logiciel gestion et location de salles en cours de déploiement,
- Des travaux d'électricité et de sonorisation à l'église,
- Des volets roulants à la cure,
- Des travaux d'accessibilité à l'épicerie et à la mairie,
- La remise aux normes des garde-corps de la cantine,
- De nouvelles illuminations de Noël

**Une nouvelle priorisation des projets a été réalisée lors de la commission Finances du 10 Janvier 2024 permettant la mise à jour du plan pluriannuel d'investissement.**

Les subventions validées suivantes ont été intégrées au budget prévisionnel d'investissement :

- Solde DETR Sentier Pont de l'Oie 9k€
- Fond Vert rénovation énergétique de l'école 215k€
- Subvention de la région pour la rénovation énergétique de l'école 170k€
- Subvention dans le cadre de l'AMI SEQUOIA/MIMOSA/CHENE sur les études pour la rénovation énergétique de l'école 38k€
- Subvention pour vidéosurveillance 20k€

D'autres demandes de subventions sont prévues sur 2024 sans certitude d'obtention (1,2M€ à l'état pour la réhabilitation du bâtiment de la ferme, 210k€ au département pour la rénovation énergétique de l'école)

**Le programme d'investissement intègre de nombreux projets,** finançables sur l'exercice mais qui s'étaleront dans le temps selon la disponibilité des subventions demandées, les temps d'étude et de préparation nécessaire à leur réalisation.

Parmi ceux-ci :

- Les travaux de rénovation énergétique de l'école incluant changement du système de chauffage, étanchéité toiture et confort d'été qui auront lieu à l'été 2024
- La rénovation des jeux d'enfants et installation d'agrès sportifs au parc des Pachottes
- La création d'un verger communal
- L'installation de panneaux photovoltaïques sur les toits de la salle des fêtes intégrant le traitement du problème d'étanchéité de toiture actuelle
- L'enfouissement des réseaux rue de la Fonderie en lien avec la création de la voie verte vers Saint-Symphorien d'Ozon
- Le raccordement ENEDIS rue Sainte Marguerite
- Un parking avec passerelle derrière l'école
- Un véhicule pour les services techniques suite au vol du camion en 2023
- De nombreux petits achats de service (arceaux vélos, poubelles de tri, pergola au centre de loisirs...).
- Les études pour la réhabilitation du bâtiment de la Ferme
- La reprise des eaux pluviales au centre bourg
- L'extension du cimetière
- La réhabilitation du City Parc au stade
- La construction d'un local technique pour les agents ainsi que d'un jeu de boule au stade

Certains projets verront ainsi le jour en 2024 et d'autres dans les années suivantes selon les possibilités de financement.

La commune est peu endettée mais ses capacités d'investissement restent limitées du fait d'un excédent non extensible et de ces faibles sources de recettes réelles hors dotation d'état et impôt. Par ailleurs, le maintien d'un fond de roulement suffisant est nécessaire pour investir dans une nouvelle école maternelle quand le besoin s'en fera ressentir en fonction de l'évolution démographique de notre commune.

## GLOSSAIRE

***Le budget de la commune se répartit en deux sections : fonctionnement et investissement, qui doivent être équilibrées en dépenses et en recettes.***

### **Le fonctionnement :**

- *Les recettes de fonctionnement sont notamment constituées des impôts locaux, des dotations de l'État, des recettes des services rendus à la population (restauration scolaire, accueil périscolaire et de loisirs, location de salle)...*
- *Les dépenses de fonctionnement couvrent les opérations nécessaires à la gestion courante des services de la commune comme l'entretien des bâtiments, l'eau, l'électricité, les contrats mais aussi la rémunération des agents municipaux, les indemnités des élus, les subventions aux associations, le remboursement des intérêts de la dette...*

### **L'investissement**

- *Les recettes d'investissement comprennent l'excédent du budget de fonctionnement, les subventions liées aux investissements réalisés, fonds de compensation de la TVA...*
- *Les dépenses d'investissement correspondent aux opérations à moyen et long terme réalisées sur le patrimoine communal : gros travaux, acquisitions mobilières (matériel, véhicules) ou immobilières, programmes d'aménagement, remboursement du capital de la dette...*



# Les travaux réalisés ou en cours

**POUR UN MEILLEUR CONFORT, POUR TOUS**



**Accès PMR dans la commune**

## **Pour la mobilité de tous**

Une grande campagne a été lancée dans le village afin d'améliorer le quotidiens de nos usagers. **De nombreux accès PMR ont vu le jour.** Les bordures de trottoirs ont été mise aux normes, l'accès à l'épicerie du village a été refaite



**La route de Lyon**

**Une partie de la route de Lyon a légèrement été élargie** pour plus de sécurité et de confort pour les automobilistes.

Nous en profitons pour vous rappeler que cette route est empruntée par tous types d'usagers (marcheurs, vélos, 2 roues, voitures...), une vitesse modérée et adaptée est nécessaire pour la sécurité de tous !



La voie verte vers St Symphorien

**La réalisation de la voie verte est faite dans l'objectif de pouvoir rallier le centre du village jusqu'au collège Jacques Prévert en toute sécurité** pour les collégiens. Et, cela fait aussi une voie pour les promeneurs et les sportifs », introduit Thierry Gat, adjoint Adjoint à l'urbanisme et à la voirie.

Le gestionnaire de cette réalisation est la communauté de communes des Pays de l'Ozon. Le tracé a été mis en place et travaillé en amont depuis trois ans maintenant et fait partie du Plan Vélo de la CCPO.

Le chemin sera fait en plusieurs tranches. Une première tranche s'étend sur environ 400 mètres sur le flanc de la colline. C'est un secteur qui n'était pas sécurisé et il y a eu une priorité de commencer par cette portion. La seconde portion qui relie ce chemin au centre du village est en cours.

La création de ce chemin va dans la direction voulue par la municipalité de développer les déplacements des villageois en mode doux. Récemment, un chemin a été créé qui rallie le pont de l'oie au centre du village.



Filtre PFAS à la cantine

Les PFAS sont des substances aux propriétés chimiques spécifiques qui expliquent leur utilisation dans de nombreux produits de la vie courante : vêtements techniques, mousses à incendie, emballages alimentaires, etc.

Extrêmement persistants, les PFAS se retrouvent dans tous les compartiments de l'environnement et peuvent exposer et contaminer.

En application du principe de précaution, les services de l'État ont pris au sérieux les alertes sur les taux de PFAS et les inquiétudes de la population, particulièrement dans notre région.

Si selon les services de l'Agence Régionale de Santé, l'eau du robinet reste propre à la consommation à Simandres, la municipalité a cependant souhaité appliquer une mesure de précaution supplémentaire à la cantine, en installant un filtre spécifiquement étudié pour retenir les PFAS.

Ainsi, depuis les vacances de printemps, nous avons réduit l'exposition aux PFAS de nos petits Simandrins.





**Réservation de salles en ligne**

Afin de faciliter les réservations des salles municipales, un nouveau logiciel est en cours d'installation. Il permettra à tous les usagers de connaître les disponibilités des salles et d'en faire la demande.

Avec ce logiciel, vous aurez également la possibilité de réserver le matériel nécessaire à vos manifestations (chapiteau, friteuses, tables extérieures...).

Les réservations pourront se faire de juillet à mai. La priorité étant donnée aux associations, les réservations en ligne ne pourront se faire qu'une fois le calendrier associatif validé en réunion des présidents.

L'accès au logiciel se fera par le site de la municipalité.

**Ce logiciel devrait être opérationnel pour la rentrée de septembre.**



**Création d'un verger citoyen**

**Un verger communal a été initié dans le Parc des Pachottes** avec pour vocation de lutter contre le changement climatique et de favoriser la biodiversité tout en mettant à la disposition de tous une vingtaine de variété de fruits différents pour une récolte libre et raisonnée.

Conjointement à cette démarche, nous avons souhaité célébrer les naissances de notre village.

Chaque enfant né depuis avril 2023 pourra donc parrainer/marrainer un arbre de notre parc. Une plaque comportant son prénom, sa date de naissance sera apposée sur l'arbre choisi.

L'inauguration de ce verger et la pose des premières plaques a eu lieu le dimanche 19 mai, à l'occasion de notre semaine « Action Nature »



### 2 Tables de Ping-Pong à l'École

Dans le cadre de son action « **Récréations Sportives EPS Tennis De Table** », l'Académie de Lyon a offert 2 tables de Ping-Pong en béton à l'École de Simandres. Leur installation a été assurée par la Mairie.

Installées dans la pelouse, ces 2 tables permettront une activité sportive supplémentaire sur la cour de récréation, en plus du basket et du football.

L'objectif affiché est de permettre leur utilisation à toutes les récréations par les filles et les garçons, éviter la monopolisation de l'espace par le foot où seulement quelques filles sont intégrées et renforcer l'égalité filles/garçons.

Elles seront également utilisées dans le cadre d'un des cycles d'EPS du programme scolaire.



### Les limites d'agglomération

Comme vous avez déjà pu le remarquer, **l'entrée du village, rue de la Fonderie, a été déplacée**. En effet, afin de sécuriser au maximum la sortie de la voie verte et le nouveau lotissement qui a vu le jour, la municipalité a fait la demande afin que les limites de la commune soient avancées.

Le but est de réduire la vitesse des automobilistes arrivant de Saint-Symphorien d'Ozon. La vitesse est donc passée de 80 à 50km/h sur cette zone.

La sécurisation sera renforcée prochainement par la mise en place de radars pédagogiques sur toutes les entrées du village.

# De nouveaux membres du CCAS

## LA NOUVELLE COMPOSITION

Le CCAS (centre communal d'action sociale) est en charge de l'action sociale dans la commune.

### Quelles sont les missions du CCAS ?

Le CCAS a pour mission de s'assurer que chacun puisse bénéficier des aides auxquelles il a droit et mettre en place des actions d'animation ou de soutien. Ainsi :

- Il accompagne l'attribution des aides sociales légales : Il informe et guide les habitants en situation de fragilité et instruit les demandes d'aides.
- Il est à l'initiative d'actions sociales locales : lutte contre exclusion et la perte d'autonomie, accompagnement des personnes âgées, aide alimentaire pour les personnes en grande difficulté...

### Qui compose le CCAS ?

Le CCAS est composé d'élus et de citoyens, représentant d'association ou simple habitants de Simandres.

Après avoir accueilli Jeannine Pommier, Eliane Focé et Jacky Jourdan en Juin dernier, Martine Martinez à rejoint en Février l'équipe déjà en place composée de : Michel Boulud, Nathalie Pansiot, Frédérique Lepers, Clotilde Gerardin, Isabelle Luizet, Yves Castin, Anne-Sophie Verdiel, Christiane Vinnals et Véronique Allais

Le Conseil d'Administration du CCAS se réunit régulièrement afin de prendre les décisions nécessaires et d'organiser les différentes actions.





## Quelles actions du CCAS à Simandres ?

Le CCAS organise les actions suivantes dans notre commune :

- Goûter dansant pour les anciens de 65 ans et plus
- Mise en œuvre du plan canicule avec suivi des personnes vulnérables inscrites sur le registre nominatif et mise à disposition d'une salle climatisée
- Campagne de vaccination à l'Automne
- Organisation du repas de Noël pour les simandrins et simandrines de 70 ans et plus et distribution de colis de Noël toujours très appréciés
- Après midi jeux de société 'Tout le monde joue' depuis 2 ans au mois de Janvier
- Permanences Administratives depuis fin 2023 pour accompagner les personnes à identifier les aides dont ils peuvent disposer et les aider à monter leurs dossiers, numériques notamment
- Aide ponctuelle avec fourniture alimentaire pour les personnes en situation très difficile
- Mise à disposition d'une offre de complémentaire santé à tarif préférentiel

Une analyse des besoins sociaux de notre territoire est actuellement en cours avec l'équipe CCAS afin de confirmer et d'éventuellement étendre les services proposés

## MARCHONS ET REDANSONS DANS NOS CAMPAGNES

**Le CCAS de Simandres propose à ses seniors depuis début Février 2 activités gratuites :**

- *Redansons dans nos campagnes : Pour apprendre ou réapprendre à danser*
- *Marchons dans nos campagnes : Des balades bien-être*

*Ces animations encadrées par une animatrice qualifiée afin d'être réalisées en toute sécurité sont mis en partenariat avec le CROMS (Comité Régional des Offices Municipaux du Sport d'Auvergne-Rhône-Alpes).*

*Plus de 20 participants sont inscrits à ces 2 activités.*

*Ces rendez-vous hebdomadaires se poursuivront jusqu'à la fin de l'année. L'occasion de renforcer les liens sociaux tout en se maintenant en forme !*



# Retour en images sur «Tout l'monde joue »

*DIMANCHE 14 JANVIER, QUE DE JEUX !*

Pour la deuxième édition de la journée de partage « Tout le Monde joue » organisée par le CCAS, dimanche 14 janvier, une quarantaine de Simandrins étaient réunis en salle des Fêtes. Il y avait autant d'enfants que d'adultes et toutes les générations étaient représentées.

Chaque participant pouvait apporter un ou plusieurs jeux. On a compté pas moins de 112 jeux, pour tous les âges et pour tous les goûts, mis à la disposition de tous.

C'est dans une ambiance amicale que les uns et les autres ont pu découvrir ou redécouvrir des jeux et rencontrer de vieilles ou de nouvelles connaissances, autour d'un verre, d'un café, d'une part de brioche...

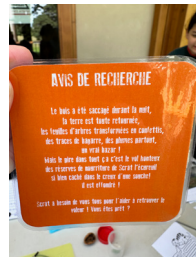


# Le week-end « Action Nature »

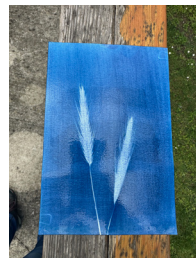
*Retour en images*

Du **17 au 25 Mai** dernier, la municipalité de Simandres, les enfants du CME et l'association « Tous colibris » nous ont proposé des animations riches et variées afin de mettre la nature au cœur de notre semaine.

**Samedi 18 Mai** le nettoyage du village proposé par le CME a réuni une vingtaine de participants en 5 équipes qui ont rayonné sur les différentes zones du village afin de collecter les débris abandonnés. Une cinquantaine de kilogrammes d'ordures en tout genre a pu ainsi être ramassé.



L'après-midi un groupe d'enfant a pu profiter des animations proposées par la Bourdonnerie dans le parc des Pachottes. Au programme une grande enquête familiale « dans la peau d'un pisteur » où chacun a pu se dépenser entre les différents indices mais aussi a fait tourner ses méninges pour venir à bout des énigmes en lien avec la nature . De beaux apprentissages pour tous !



L'animation s'est poursuivie avec l'atelier « Empreintez la nature » où chacun a pu exprimer sa créativité autour de la réalisation d'empreinte de feuilles et fleurs cueillies dans le parc avec diverses techniques et support. La découverte du cyanotype (Procédé photographique ancien qui permet d'obtenir, à partir d'un monochrome négatif, un tirage bleu de Prusse à bleu cyan sur un support photosensible.) et son effet magique a eu un grand succès. Grands comme petits ont pu s'y essayer et ont été ravis de ramener leurs réalisations à la maison !



Le **dimanche 19 Mai**, une équipe de 3 volontaires a réalisé un travail remarquable de débroussaillage du chemin communal dans le virage de la rue de la Fonderie. Un grand bravo à eux !



En parallèle, une équipe Simandrine a participé à la balade quizz organisée permettant de découvrir le nouveau sentier du centre bourg au Pont de l'oie, la mare pédagogique et le nouveau verger communal. Tout au long du chemin, chacun a dû découvrir différentes espèces d'arbre et les relier à des énigmes pour découvrir le mot mystère.



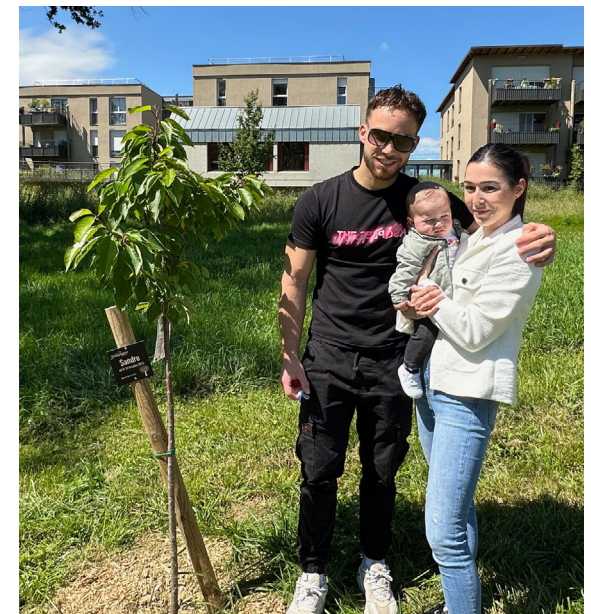


Enfin, tout le monde s'est retrouvé en fin de matinée au verger communal pour son inauguration et découvrir la 20aine d'espèces présentes. M Le Maire a pu expliquer à tous la naissance de ce verger et remercier la commission environnement et en particulier M Patrick Harzel qui a porté ce projet.

L'occasion aussi de rappeler que nous sommes heureux de compter de nouvelles naissances sur le village et la volonté de la commune de marquer l'arrivée des petits Simandrins en leur offrant de parrainer un des arbres.

Les enfants présents avec leur famille ont participé à la coupe du ruban et chacun a pu choisir son arbre pour y fixer une plaque avec le prénom et la date de naissance de l'enfant. Ainsi chaque enfant grandira avec ce compagnon, témoin vivant de chaque moment de sa vie.

Ce parrainage sera reproduit avec la plantation de nouveaux arbres l'année prochaine.







**Mercredi 22 mai**, une vingtaine d'enfant se sont retrouvés au club House et dans la zone humide pour profiter des animations de découverte proposées par l'association Tous Colibris dans le cadre de la fête de la Nature.

Une grande chasse aux tampons a été suivi d'une séance de Land art (création d'œuvre originale avec les trésors de la nature.) puis d'un goûter sain et équilibré préparé par les bénévoles.

L'après-midi s'est terminée par des lectures musicales autour de bruits d'animaux pour les plus petits.

**Dimanche 25 mai**, c'était le tour des grands avec une nouvelle visite de la zone humide proposée par Tous Colibris et la LPO. Chaussés de grandes bottes, une vingtaine de participant a pu s'enfoncer dans le marais pour découvrir de magnifiques paysages et une riche biodiversité sous les récits et informations de notre guide Patrick Harzel.

Emerveillement pour tous autour des traces et huttes des castors et l'observation d'un magnifique bihoreau.

### **POURQUOI UN VERGER COMMUNAL ?**

Il était souhaité planter de nouveaux arbres au parc des Pachottes afin d'assurer un renouvellement, bon nombre d'arbres ont souffert des sécheresses et tempêtes de ces dernières années. Une 20aine d'arbre sera d'ailleurs élagué début Juin afin d'éviter tout risque sécurité.

Planter des arbres, c'est aussi un bon moyen de lutter contre le changement climatique, en créant des puits de carbone pour absorber les gaz à effet de serre mais aussi de mieux s'y adapter (l'évapotranspiration permettant une refroidissement local en cas de pic de chaleur) tout en favorisant la biodiversité.

Et quoi de mieux que d'introduire des arbres fruitiers dans le parc ? ce site se veut être un espace pédagogique mais aussi de partage autour d'une récolte libre et raisonnée et pourquoi pas le futur un lieu de transmission pour partager les techniques de taille par exemple.

Une vingtaine de variété de fruits ont ainsi été plantées en Mars organisée autour de différentes zones :

- Les fruits à coques : noyer, châtaignier, amandier, noisetier...
- Les petits fruits : groseillier, cassisier, amélanchier, arbousier...
- Les fruits à pépin : pommier, poirier, sorbier, kaki...
- Les fruits à noyaux : abricotier, cerisier, prunier...
- Les grimpants : vigne, kiwi..
- Les fruits de l'avenir : figuier pour le moment, qui sera enrichit d'autres espèces adaptées à l'évolution en cours et à venir de notre climat

# La tonte raisonnée

## En quoi ça consiste ?

Cette fois le printemps est là, alors **avant de tondre automatiquement les espaces verts, rappelons-nous :**

- **En tondant, nous transformons instantanément une oasis de vie en désert biologique.** Comme toujours, cela nous revient en boomerang dans les dents...

- Les prairies et les zones enherbées sont particulièrement riches en biodiversité. Elles sont notamment le refuge de quantité d'insectes, dont les auxiliaires du jardinier (comme la coccinelle), essentiels pour lutter contre les ravageurs et éviter les pesticides.

- Les pelouses hautes accueillent également les nids de certains oiseaux, des lézards, des criquets ou des hérissons (dont la population en Europe a déclinée de 90% depuis 1950 !)

- **À l'inverse, une pelouse tondue abrite considérablement moins d'insectes,** et la tonte crée des dommages considérables sur ces mêmes populations dans un contexte global où 70 à 80% des populations d'insectes ont disparues en 30 ans. Pourtant **le rôle des insectes est crucial :**

- Ils contribuent à **90% de la reproduction des plantes** à fleurs, dont nous dépendons.

- Ils sont à **la base de la chaîne alimentaire** (c'est pour ça que

les oiseaux déclinent drastiquement lorsque les populations d'insectes sont en difficulté).

- Ils nous nourrissent également par la **pollinisation.**





- En plus de préserver nos ressources alimentaires et les écosystèmes, en tondant moins on **réduit drastiquement l'impact des sécheresses !**

En plus de piéger l'humidité des rosées, les herbes hautes et les tiges de graminées captent l'humidité de l'air, qui redescend sous forme de gouttelettes jusqu'au sol.

Cette eau pénètre au niveau des racines, même pendant les étés très chauds et secs. Les arbres peuvent ainsi rester en forme (pour nous faire de l'ombre, de l'oxygène, et plein d'autres choses essentielles), et l'on réduit les besoins en arrosage.

**Alors ne considérez pas un espace non tondu comme un abandon.** C'est un espace plein de fleurs, où l'on entend chanter les oiseaux, et où la vie peut s'épanouir.



## LEXIQUE

**Tonte raisonnée ou différenciée :** Elle consiste à tondre moins souvent certaines pelouses pour garder des herbes hautes. Mais une tonte moins fréquente n'est pas synonyme d'absence d'entretien : les agents nettoient et passent régulièrement. Des bandes sont tondues sur les bords de la pelouse ou à l'intérieur pour faire des cheminements.

**Chaines alimentaires :** Elles sont composées d'une succession de végétaux et d'animaux où chacun est mangé par le suivant. Elles montrent parfaitement à quel point les êtres vivants dépendent les uns des autres.

**Pollinisation :** C'est un élément clé de la reproduction d'un grand nombre de végétaux. Il s'agit du transport des grains de pollen entre les organes de reproduction mâle appelés étamines vers les pistils (organes femelles) des fleurs. Cette étape est essentielle dans le cycle de vie de ces plantes. 80% de la pollinisation se fait grâce aux insectes (abeilles, papillons, fourmis, mouches, bourdons...)

# Retour sur les manifestations

ÇA BOUGE À SIMANDRES



Les vœux du Maire

La traditionnelle cérémonie des vœux du Maire qui s'est tenue le **5 janvier** a une fois de plus rassemblée de nombreux Simandrins et Simandrines.

Elle a permis à la municipalité de dresser le bilan complet de l'année 2023 (travaux, écologie, économie, vis associative...) et de présenter l'ensemble des chantiers qui seront mis en place en 2024 et au-delà pour la commune.

Ce fût aussi l'occasion pour les personnes présentes de remplir un grand tableau représentant les chiffres 2024 en exprimant leurs souhaits pour l'avenir, tout en partageant un verre de l'amitié.



Le boudin de l'APAC

Le boudin de l'APAC qui a eu lieu le **21 janvier** a été, comme toujours, un véritable succès.

Ce moment de partage et de tradition a fait salle comble pendant 2 jours.

Rassemblant les Simandrin(e)s et des personnes venues de l'ensemble de l'OZON et même bien au-delà, c'est dans une ambiance festive que les chasseurs ont su régaler leurs convives de leur traditionnel boudin ainsi que de terrines de gibiers et de saucisses confectionnés par leurs soins de manière artisanale.





La matinée Oufi'Moules

Rien de plus classique qu'un matinée moules-frites, me direz-vous, si ce n'est qu'au lieu de proposer les traditionnelles moules marinières, c'est une recette venue du Sud de la France qui était mise en avant : la brasucade. Des moules cuites avec un bouquet aromatique à l'huile d'olive.

Un véritable succès pour cette première matinée des Oufs de Oufi'Sim, le **28 janvier**, qui a régalé plus de 450 convives et à même été victime de son succès.

Les pensionnaires de l'orée du parc ont pu bénéficier d'une livraison à domicile afin que la fête s'invite aussi un peu chez eux.



La Saint Patoch

Pour sa deuxième édition, le **22 mars**, la Saint Patoch' a rassemblé de nombreux Simandrin(e)s qui ont pu partager un moment de convivialité autour d'une bonne bière et d'assiettes dans l'esprit « fish and chips ».

Jeux de fléchettes, photobooth, décoration, bières Irlandaises, musique... tous les ingrédients étaient réunis pour faire de la salle des fêtes des Pachottes un véritable Pub Irlandais.



### La soirée Chaud Lapin

Toujours dans l'idée de casser les codes et de proposer des soirées originales aux Simandr(e)s, le vendredi **29 mars**, Oufi'Sim innovait avec sa soirée Chaud Lapin.

Une soirée sur la thématique de Pâques avec des jeux pour les enfants aussi bien que pour les adultes :

- Jeu de la carotte dans bouteille
- Course en portant un œuf avec une cuillère
- Chasse à l'œuf nocturne ...

Et bien d'autres jeux encore ont rythmés cette soirée pour laquelle les jeunes adultes de Simandres ont répondu présent, participant à tous les jeux et en mettant le feu à la piste de danse.



### Le safari truites

C'est 50 pêcheurs qui étaient réunis toute la journée du **6 avril**, autour de l'étang des Marais de Simandres, pour un Safari Truites.

Malgré le vent qui s'est invité à cette journée, les pêcheurs ont pu bénéficier d'une belle journée pour s'adonner à leur sport favori tout en bénéficiant d'un repas préparé par l'APS Simandres.

Encore une belle manifestation organisée par l'APS de Simandres.





### Les bielles des Pachottes

Près de 200 véhicules anciens ont bravés la météo incertaine de cette journée du **25 avril** afin de venir s'afficher dans le parc des Pachottes pour les amateurs de belles mécaniques lors de cette 13ème édition des Bielles des Pachottes.

Cadillac, jaguar, Porsche côtoyaient les 4L, DS et 2CV pour le plaisir des yeux (et des oreilles lorsque certains moteurs s'exprimaient) des petits comme des grands.

Simandr'anim avait également prévu des structures gonflables ainsi qu'un service de buvette/restauration pour prolonger ce moment de partage entre exposants et visiteurs



### Exposition de peintures

Comme tous les ans, le mois de mai est l'occasion pour l'atelier de la Grenouille de présenter les réalisations de ces adhérents.

Des nombreux visiteurs sont venus admirer , le week-end du **4 et 5 mai**, les nombreuses créations des artistes de Simandres.

Paysages, portraits, représentations animalières de tous styles et de tous genres se côtoyaient sous forme de peintures, d'aquarelles, de pastels ou encore de dessins.

Une centaine d'œuvres étaient exposées gratuitement dans la salle des fêtes pour le plaisir des tous et pourquoi pas pour faire naître des vocations.



### Vide grenier

Cette année encore, le dimanche **5 mai**, les allées du Parc des Pachottes étaient pleines d'exposants et de visiteurs à l'affût de bonnes affaires. Vêtements, gadgets, jeux, jouets, objets de décoration ... ce qui encombre les greniers de certains peut faire le bonheur des autres !

Organisée par le Sou des Ecoles de Simandres, qui assurait également la buvette et la restauration, cette manifestation a été un grand succès malgré le temps incertain.



### Défilé du 8 mai

Date importante de notre histoire, la commémoration du 79ème anniversaire de la Victoire du **8 mai** 1945 est célébrée tous les ans par la municipalité.

Un défilé avec les représentants des Gendarmes et des Pompiers, les élus, la Directrice de l'école, les CME et CMJ part de la mairie pour rejoindre le monument aux morts situé au cimetière.

Cette année encore, vous avez été nombreux à nous rejoindre pour défiler et rendre hommage à tous les morts pour la France lors de la 2ème guerre mondiale.

Quelle fierté pour notre village de vous voir tous réunis !



# La bibliothèque

ON NE L'ARRÊTE PLUS

## Expo végétale à la bibliothèque

Samedi 13 janvier, la bibliothèque avait invité les Simandrins au vernissage d'une exposition des œuvres au fusain des enfants de la classe de Madame Camille PAUL.

Les visiteurs ont pu admirer une forêt de ces dessins représentant des arbres, réalisés sur le dernier trimestre 2023 par les élèves de CE2 – CM1, sous la houlette de Julia VOIGNIER, auteure illustratrice.

C'est dans le cadre de sa résidence d'illustratrice au sein du Réseau Liaison que l'artiste a accompagné et formé les enfants à la technique du fusain, sur le thème du « Paysage végétal ».



## Le Club des Kawaii. Trop mignon !

Les samedis 27 janvier et 9 mars, la bibliothèque municipale a accueilli le club des Kawaii, un atelier destiné aux artistes en herbe amateurs de culture japonaise.

Ils étaient au maximum 8, âgés de 7 à 10 ans, installés autour de Manon (9 ans) et de son paperboard. Attentifs, ils l'ont écoutée leur expliquer ce qu'était l'univers kawaii, adjectif signifiant mignon en japonais. Elle a ensuite décrit le processus créatif d'un dessin kawaii, leur a montré comment l'exécuter. Armés de leurs feutres de couleurs pastel, les membres du club ont à leur tour réalisé un personnage, un panda, une licorne, un sushi ou encore un cupcake...



## Les Contes à la Lanterne. Silence, on charme

Depuis le début de l'année, la bibliothèque municipale invite les petits simandrins à découvrir une série de spectacles un peu particuliers : Les Contes à la Lanterne.

La salle est plongée dans la pénombre, de multiples loupottes sont disposées çà et là, créant une ambiance intimiste et une atmosphère propice à l'écoute. Les enfants sont confortablement installés au sol, sur des tapis et des coussins. Le spectacle peut débuter.

La bibliothécaire déplie son petit théâtre en bois, le butaï. Au son d'une douce musique, le Kamishibai \* commence. Le jeune public découvre les illustrations qui défilent au rythme de l'histoire racontée par Aurélie. Les petits spectateurs sont captivés, la magie opère. L'émerveillement est à son comble quand la conteuse se fait chanteuse. Une demi-heure de pur charme !

Les contes à la lanterne ont lieu un vendredi par mois vers 17 heures. Le 19 janvier, le premier a raconté « Comment le ciel est devenu grand ». Le 23 février, Aurélie a narré les histoires de « Maxime le Gris » et « La bravoure du troubadour ». Sans réservation ni inscription, les deux séances ont chacune accueilli une quarantaine de spectateurs.

Le troisième conte de la série a eu lieu le 4 avril et s'est inscrit dans le cadre du Festival Bibliovert. Tout naturellement le thème en était la protection de la nature !.



\* kamishibai signifie littéralement : « théâtre de papier ». C'est une technique de contage d'origine japonaise.



## Maria P. Mischitelli, de la plume à la scène

Le vendredi 29 mars, dans le cadre du festival lyonnais «Quai du Polar 2024», la bibliothèque a accueilli l'auteure Maria P. Mischitelli, lors d'une séance de dédicace de son livre « La solitude des bois noirs ».



Pour ce roman, la romancière est lauréate du prix Dora Suarez dans la catégorie polar émotion.

L'écrivaine est également poétesse, mais elle est aussi musicienne et chanteuse. A l'issue de la dédicace, avec son groupe, elle a proposé au public présent un concert de Jazz (dans l'intimité) dans la bibliothèque.

Venus en nombre pour faire signer leur exemplaire de « La solitude des bois noirs », les admirateurs de Marie P. Mischitelli ont chaleureusement applaudi le concert offert par cette artiste aux multiples talents.





## On joue aussi à la bibli !

Depuis le début du mois de mars, la bibliothèque de Simandres offre aux visiteurs la possibilité de partager un moment autour d'un jeu de société.

« Très belle initiative. On n'est pas dans une ludothèque, les jeux ne sont pas disponibles au prêt mais c'est l'occasion de découvrir toutes sortes de jeux » nous dit Jean-Paul.

En effet, les jeux pour tous les âges sont proposés. On vient aux heures d'ouverture de la bibliothèque, sans inscription, en groupe ou bien seul pour rencontrer d'autres joueurs.

## L'atelier « Arbres textile »

Le 20 avril dernier, à la bibliothèque, organisé par la CCPO dans le cadre du festival éco-culture se tenait un atelier « Arbres textile »

Merci à Chloé (l'atelier des fenomen) et aux participants très inspirés, qui ont fait fleurir de beaux arbres !

Chacun a pu repartir avec sa création et Aurélie en a créé un tout spécialement pour la bibliothèque !

## Happy days et Nintendo switch

Mercredi 03 avril, entre 15 et 17h00, Sylvaine Janier, la médiatrice numérique du Réseau Liaison, avait donné rendez-vous aux Simandrins pour un premier « happy mercredi ».

Ouvert à tous dès l'âge de 6 ans, gratuitement et sans inscription, l'animation consistait à tester différents jeux Nintendo Switch. Une vingtaine d'enfants, d'ados, de parents et ce grands-parents ont ainsi partagé un très bon moment ludique et convivial.



## Le coup de cœur d'Aurélie

### « Katie » de Michael McDowell

Lorsqu'en 1871, la désargentée et intrépide Philomela Drax reçoit une lettre de son richissime grand-père déclarant qu'il craint pour sa vie à cause d'une famille peu scrupuleuse, les Slape, elle se précipite à la rescousse. Mais le temps presse, car Katie Slape, une jeune femme dotée d'un don de voyance et d'un bon coup de marteau, est sur le point d'arriver à ses fins... Démarre alors une traque endiablée, des rues poussiéreuses d'un village du New Jersey aux trottoirs étincelants de Saratoga, en passant par les quais de New York, Philo poursuit Katie... à moins que ce ne soit l'inverse ? Car personne n'échappe à Katie la Furie !

### Biographie de l'auteur

Né en Alabama, Michael McDowell (1950-1999) est l'auteur de romans de terreur gothiques souvent situés dans le sud des États-Unis à l'exemple de Blackwater et Cold Moon over Babylon. Il a également été le scénariste de Tim Burton pour Beetle juice et L'Étrange Noël de Mr Jack.



**Titre : Katie**

**Auteur : Michael McDOWELL**

*«Le roman est à la hauteur de cette magnifique couverture réalisée par l'éditeur : Monsieur Toussaint L'ouverture.»*

*On est en 1871. L'histoire de Philo et de Katie.  
L'une est pauvre et bonne. L'autre est mauvaise et folle.  
Cette dernière sera à l'origine des plus grands malheurs de Philo. Durant plusieurs mois, les deux filles vont se croiser, se perdre et se retrouver volontairement ou malgré elles.*

*C'était intense et c'est un immense coup de cœur.»*

# L'agenda de la bibliothèque

## LES ANIMATIONS À NE PAS MANQUER

### Exposition de peintures : jusqu'au 28 juin

Venez découvrir les œuvres de l'Atelier de la Grenouille.

### Atelier collectif Liaison : Mardi 4 juin

Venez apprendre à utiliser au mieux Google Photos pour ne rien perdre de vos photos de vacances !

### Atelier collectif Liaison : Mardi 18 juin

Venez apprendre à transférer des fichiers entre vos appareils (ordinateur, smartphone, clé USB), via le mode USB

### Lecture à la lanterne : Vendredi 21 juin

Lecture de contes pour rire, frissonner et s'émerveiller

Et bien d'autres animations encore dès la rentrée de septembre !





# Les infos plus

**POUR NE RIEN OUBLIER !**

## Kermesse des Pioupious des Nounous

**Une vraie fête de village en miniature :** Ce samedi 1er juin, les Pioupious des Nounous ont organisé leur traditionnelle kermesse dans la cour de l'Espace Bernadette Duperray (Pôle Enfance).

Le thème choisi pour cette édition était le cirque et toutes les installations et animations proposées rappelait ce thème, du chapiteau de l'entrée au passe-tête « clown », en passant par le labyrinthe, le chamboule-tout, le cerceau du lion, le lapin lance-balles, le stand maquillage, l'atelier de psychomotricité...



Cette fête décidément très colorée et très animée a connu une affluence record, réunissant presque toutes les familles des pioupious gardés par les nounous et même celles d'enfants désormais scolarisés.

## Espèces invasives, tous acteurs

Une espèce exotique envahissante (EEE) est une espèce introduite par l'homme volontairement ou involontairement sur un territoire hors de son aire de répartition naturelle, et qui menace les écosystèmes, les habitats naturels ou les espèces locales.

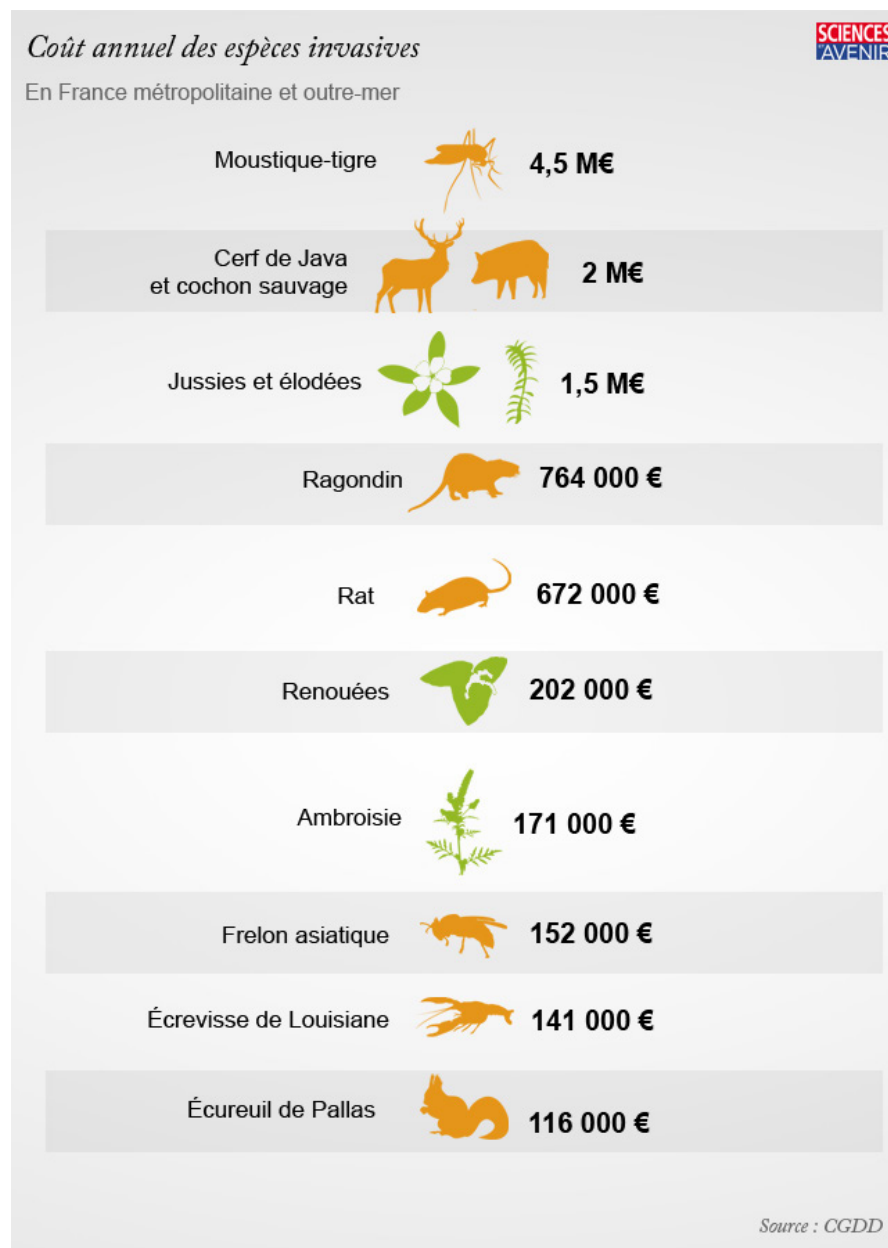
Ces espèces représentent une menace pour les espèces locales, car elles accaparent une part trop importante des ressources (espace, lumière, ressources alimentaires, habitat...) dont les autres espèces ont besoin pour survivre et peuvent être aussi prédatrices directes des espèces locales (exemple du frelon asiatique pour les abeilles).

C'est l'une des principales menaces pour la biodiversité.

Elles peuvent aussi représenter un risque direct pour l'homme. Elles peuvent être vectrices de pathogènes (comme le moustique tigre), allergisantes (comme l'ambroisie) ou avoir un comportement agressif. D'autre part, ces espèces peuvent avoir un impact négatif sur les activités économiques, notamment les cultures.

Sur notre territoire, nous subissons diverses espèces invasives que nous ne combattons que tous ensemble :

- Moustique tigre
- Frelon asiatique
- Chenilles processionnaires
- Ambroisie



## Le moustique tigre

Comme 800 communes de la région Auvergne-Rhône-Alpes, Simandres est colonisé par le moustique tigre depuis plusieurs années.

Au-delà des nuisances qu'il peut générer au quotidien, le moustique tigre peut véhiculer des maladies virales (dengue, chikungunya, zika). En effet, il peut contracter une de ces maladies en piquant une personne contaminée suite à un voyage dans les zones tropicales puis contaminer une autre personne.

### Empêcher la ponte du moustique tigre avant qu'il ne vous envahisse :

Le moustique tigre réapparaît chaque printemps et colonise les petits contenants naturels ou artificiels de toutes formes situés près des habitations. Il pond directement sur les parois asséchées de ces contenants, susceptibles de se remplir d'eau. Une fois dans l'eau, les œufs se développent rapidement : il faut compter environ une semaine pour qu'émergent des moustiques adultes.

Le moustique tigre évolue ensuite dans un périmètre de 150 mètres autour de son lieu de naissance.

Si vous remarquez un moustique tigre chez vous, c'est qu'il est forcément né à proximité : sur un balcon de votre immeuble, dans votre jardin ou chez votre voisin. Vous avez donc les moyens d'agir en amont afin qu'il soit moins présent chez vous.

### Comment agir pour se débarrasser du moustique tigre ?

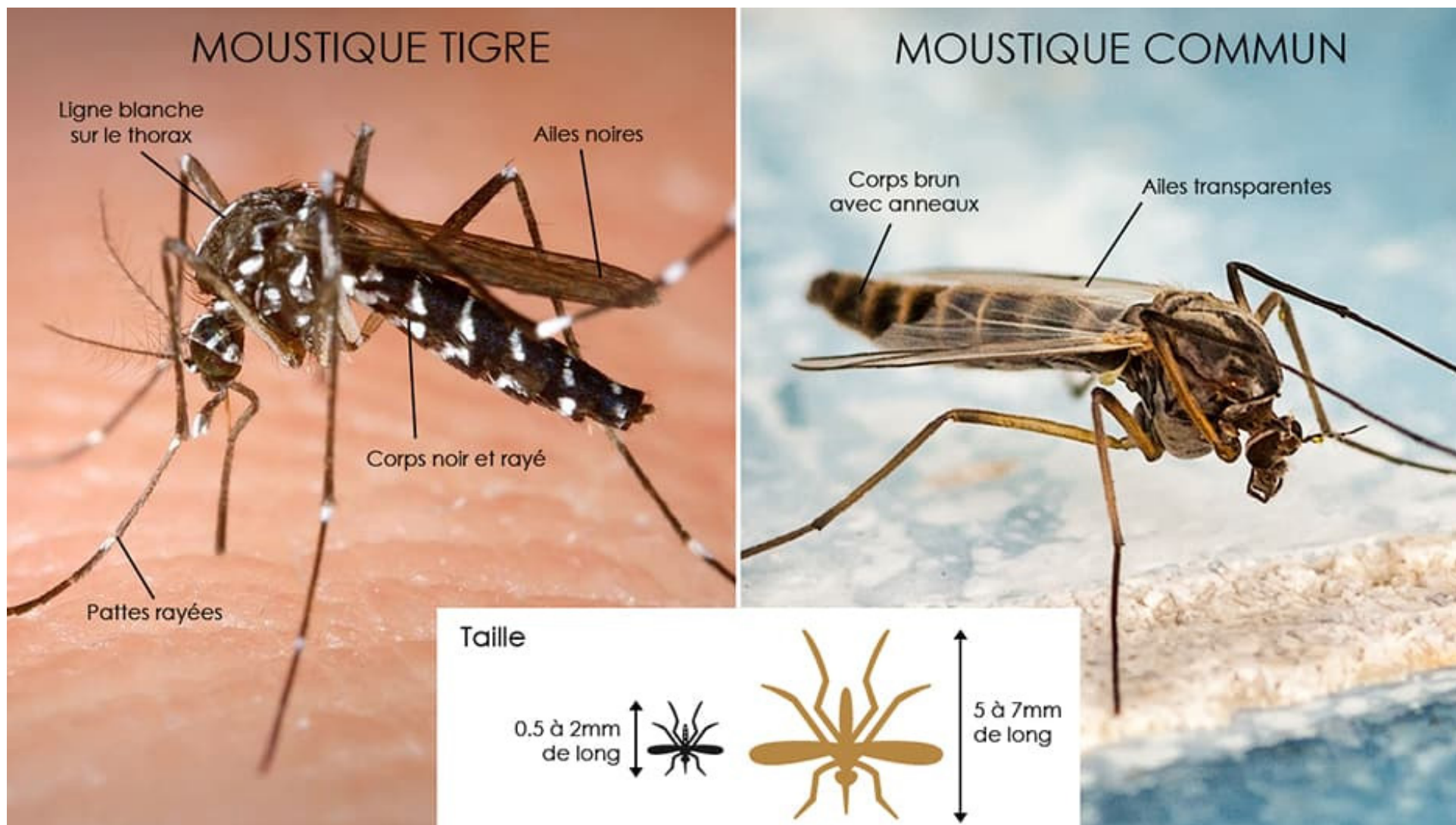
Voici quelques gestes simples et essentiels à mettre en œuvre chez vous d'avril à octobre. Prenez quelques minutes chaque semaine pour empêcher que le moustique tigre ne vous envahisse !

- Mettez à l'abri ou supprimez tous les contenants où l'eau peut s'accumuler : soucoupes pour les pots de fleurs, brouettes, seaux et arrosoirs, mobilier de jardin, pieds de parasols, jouets d'enfant....
- Videz les contenants après chaque pluie ou à votre retour de voyage
- Couvrez vos récupérateurs d'eau de pluie : recouvrez les récupérateurs d'eau de pluie ou vos bidons de récupération d'eau à l'aide d'un filet moustiquaire ou d'un tissu. Vérifiez-les toutes les semaines car, même avec un couvercle, les moustiques peuvent parvenir à déposer leurs œufs dedans.
- Vérifiez le bon écoulement des eaux de pluie (gouttières, regards, ...) et entretenez votre jardin (taille, débroussaillage, élimination des déchets végétaux).

Plus d'infos : <https://www.auvergne-rhone-alpes.ars.sante.fr/agir-contre-la-prolifération-du-moustique-tigre>

Retrouvez tous les conseils pour se protéger du moustique tigre : <https://www.auvergne-rhone-alpes.ars.sante.fr/moustique-tigre-se-proteger-et-agir-chez-soi>



**Reconnaître le moustique tigre à coup sûr :**

## Le frelon asiatique

Véritable menace pour la biodiversité et en particulier pour les populations d'abeilles, le frelon asiatique est très présent sur notre territoire avec une augmentation du nombre de nids détectés et une prédation sur les ruches plus forte.

Vous pouvez vous aussi participer à la lutte contre le frelon asiatique !

- **En signalant la présence d'individus ou de nids de frelons asiatiques**

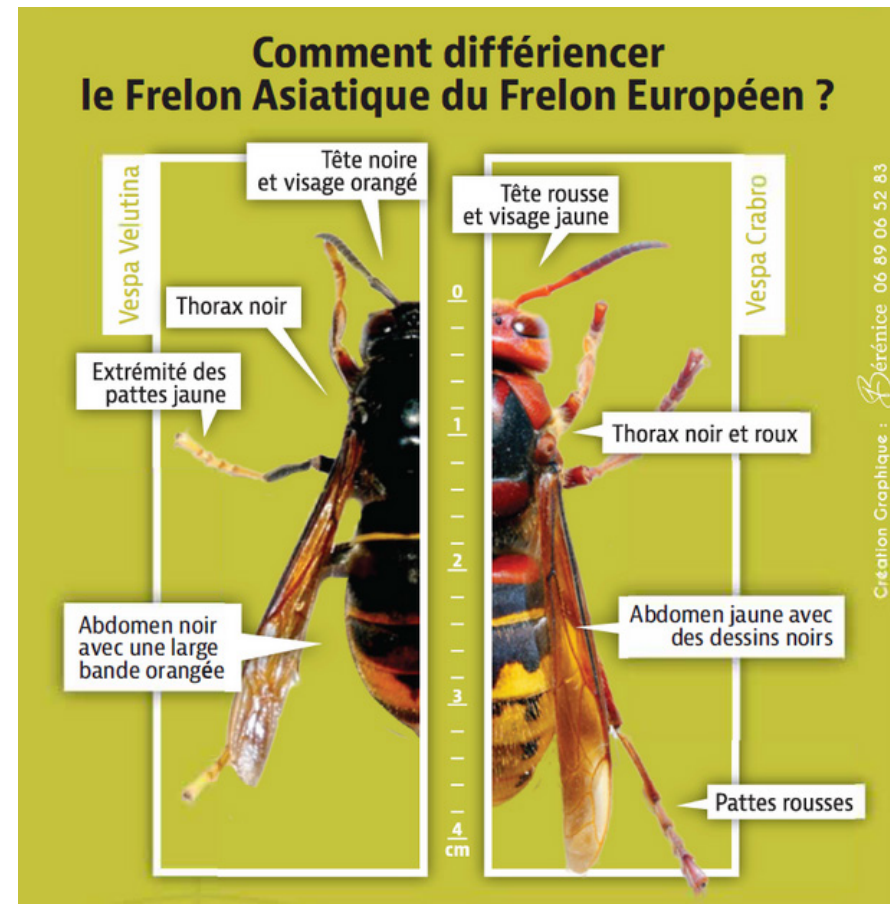
Il suffit de vous rendre sur le site [frelonsasiatiques.fr](http://frelonsasiatiques.fr) ou de télécharger l'application mobile intitulée « Frelon Asiatique », de créer votre compte puis de cliquer sur « Signaler ». Un formulaire permet le recueil d'informations essentielles pour les acteurs du réseau de votre département. Grâce à la création de votre compte, vous pouvez suivre en temps et en heure l'évolution de la prise en charge de votre signalement.

- **En mettant en place un piégeage de printemps sur votre espace extérieur**

A opérer de mars à mi-mai, le but étant de capturer les femelles fondatrices afin de les empêcher de générer une colonie de plusieurs milliers d'individus qui se nourriront par la suite de plusieurs dizaines de milliers d'insectes pendant la belle saison. Des pièges sélectifs avec des modules d'entrée adaptés doivent être utilisés.

Pour les bricoleurs, un tutoriel décrivant les étapes de fabrication d'un piège sélectif fait maison est disponible sur le site internet du Syndicat d'Apiculture du Rhône.

Si vous souhaitez vous investir davantage dans la lutte contre le frelon asiatique et son piégeage, nous vous invitons à envoyer un mail à la CCPO à l'adresse suivante : [aberthelot@pays-ozon.com](mailto:aberthelot@pays-ozon.com)



## Chenilles processionnaires : des chenilles urticantes à ne pas toucher

Ces larves de papillons de nuit prolifèrent au point de menacer la santé humaine voire la flore, en provoquant notamment la défoliation des arbres qu'elles colonisent. Le danger provient de leurs poils, très urticants pour l'humain comme l'animal.

Les chenilles processionnaires ont la particularité de vivre en groupe et de se déplacer en file indienne.

Tout au long de leur développement, elles tissent des nids de soies dans l'arbre colonisé et en sortent la nuit pour en manger les feuilles. À son dernier stade larvaire, la processionnaire du pin descend le long du tronc pour aller s'enfouir dans le sol et se transformer en chrysalide. La processionnaire du chêne, elle, restant dans son arbre pour ces dernières étapes.

Les expositions aux processionnaires du pin sont observées de janvier à mai, avec un pic en mars. Le dérèglement climatique actuel avec Vagues de chaleur automnales et hivers doux favorise des développements larvaires précoces.

### Que faire pour ne pas être exposé ?

La première chose à faire est, bien sûr, de ne pas toucher une chenille et de ne pas s'approcher des processions.

De même, ne touchez pas les nids mais contactez des professionnels qui auront l'équipement pour intervenir.

En forêt, pour éviter les poils aéroportés, il est préférable de porter des vêtements longs, couvrants, et d'éviter de se frotter les yeux pendant et au retour de la promenade.

Si des arbres infestés se trouvent à proximité d'habitations riveraines, évitez de faire sécher du linge en extérieur, faites attention en tondant la pelouse. Lavez les fruits et les légumes cueillis dans le secteur.

### Quels sont les moyens de lutte ?

Il convient en cas de présence identifiée de nid de chenilles processionnaires de faire le nécessaire y compris sur sont terrain.

Pour les processionnaires du pin, on peut placer autour du tronc un collier en forme de gouttière, qui renvoie les chenilles en train de descendre vers un sac fermé où elles se trouvent piégées. Le sac est ensuite détruit.

C'est le choix fait par la commune pour lutter contre la prolifération dans le parc des Pachottes





Leurs prédateurs naturels peuvent également être favorisés : chauve-souris, mésanges... Ou la lutte microbiologique, avec pulvérisation sur les arbres infestés d'un insecticide biologique (la bactérie *Bacillus thuringiensis* tue les larves qui l'ingèrent).

Les papillons mâles peuvent également être attirés et piégés à l'aide de boîtes à phéromones (hormones sexuelles) accrochées dans les

arbres, afin d'empêcher la reproduction et ainsi limiter le pullulement.

Les nids, enfin, peuvent être détruits par des professionnels équipés. La branche de l'arbre est coupée et l'ensemble est brûlé.

## Ambroisie

L'ambroisie est une plante invasive dont le pollen est particulièrement allergisant. La région Auvergne-Rhône-Alpes est la région la plus touchée de France par sa prolifération et par la diffusion de ces pollens.

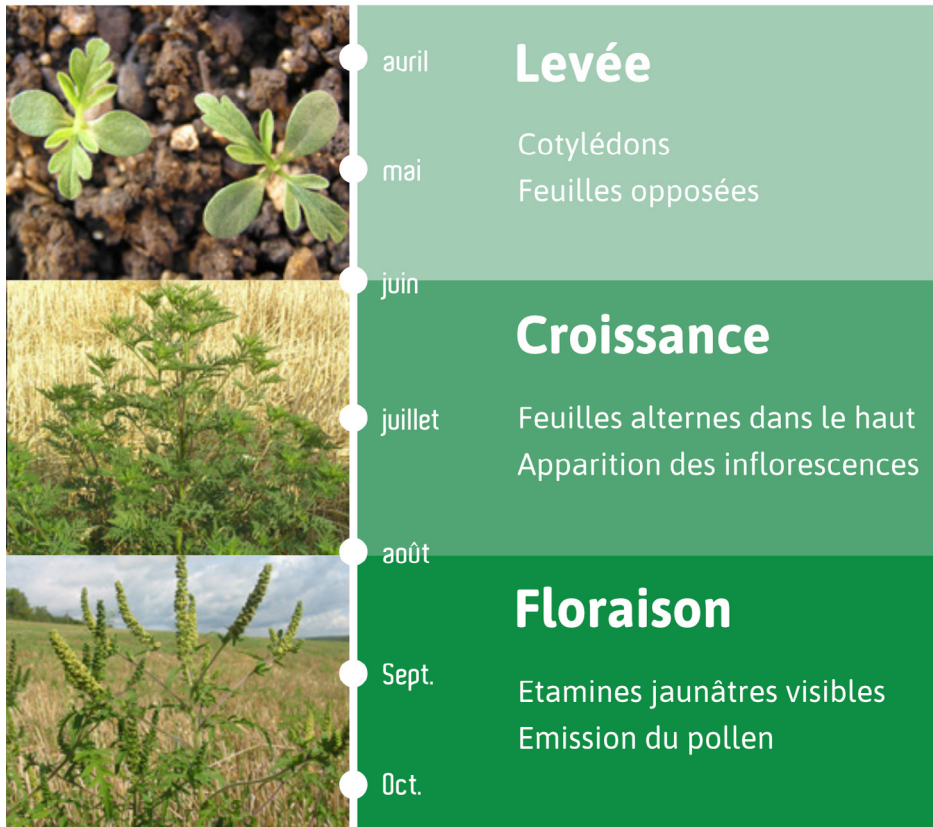
L'ambroisie ou *ambrosia artemisiifolia* fait partie de ce que l'on appelle communément des « mauvaises herbes ».

Elle se transforme au fur et à mesure pour donner, au moment de la floraison, un buisson qui peut atteindre plus d'un mètre de haut. Elle se développe rapidement, dans tout type de milieux : parcelles agricoles, bords de route, chantiers, friches, etc.

Les feuilles de l'ambroisie sont assez caractéristiques :

- Profondément découpées,
- Vertes sur les deux faces,
- Absence d'odeur aromatique (contrairement à l'armoise annuelle avec laquelle on peut la confondre),
- La tige est plutôt rougeâtre et couverte de poils blancs.





### Comment signaler la présence d'ambroisie ?

Si vous remarquez de l'ambroisie sur un autre espace, vous pouvez procéder à un signalement :

- Sur la plateforme : [www.signalement-ambroisie.fr](http://www.signalement-ambroisie.fr)
- Via l'application mobile : « Signalement Ambroisie »
- Par mail : [contact@signalement-ambroisie.fr](mailto:contact@signalement-ambroisie.fr)
- Par téléphone : 0 972 376 888

La plateforme permet de géolocaliser les lieux où se développe l'ambroisie. Ces signalements permettent d'établir une cartographie précise de la présence de l'ambroisie sur un territoire et surtout de coordonner les actions de destruction.

### Comment lutter contre l'ambroisie ?

Si vous identifiez de l'ambroisie sur vos terrains, vous pouvez procéder à :

- Un arrachage manuel : technique la plus efficace pour un nettoyage complet de la zone. A faire avant la floraison pour une meilleure efficacité et pour éviter l'exposition au pollen
- Une tonte broyage fauchage pour de plus larges surfaces

## Les CME et CMJ chez les pompiers

**Samedi 16 mars**, les Conseillers Municipaux Enfants et Jeunes de Simandres étaient en visite à la caserne de pompiers de Communay – Ternay – Simandres, située à Communay.

Les jeunes élus ont été accueillis par le commandant de la caserne, le Capitaine MORTEMAIS. Pendant une heure, il leur a présenté l'organisation de la prévention et la lutte contre les incendies et les secours d'urgence, en France et dans le Rhône.

Les enfants ont été surpris d'apprendre que sur l'ensemble du territoire français, seuls 20% des effectifs de pompiers étaient des professionnels. L'immense majorité des pompiers sont donc des pompiers volontaires. Mais ce volontariat n'exclue pas le professionnalisme comme en témoigne la rigueur et le niveau de formation exposé par le Capitaine MORTEMAIS.

Sur les 100 casernes du département du Rhône, 21 sont composées de professionnels et 79 de volontaires. C'est le cas à Communay qui compte 55 pompiers dont 15 filles.

A en juger par les nombreuses questions posées, les CME et CMJ se sont montrés particulièrement intéressés.

Après cette présentation riche en informations et en échanges, les jeunes conseillers ont découvert la vie de la caserne (une vraie ruche !), les différents équipages, les véhicules d'intervention et leurs spécificités.

Des pompiers leur ont fait visiter le véhicule de secours et d'assistance aux victimes (VSAV). C'est ce véhicule qui est utilisé pour 80% des

sorties. Le matériel qu'il contient a donné lieu à différentes démonstrations avec des essais de colliers cervicaux, etc.



La caserne dispose également d'un véhicule tous usages (VTU) et d'un camion-citerne feux de forêts (CCF) mis à disposition d'autres casernes en cas de besoin.



Sans oublier le fourgon pompe-tonne (FPT), emblématique des soldats du feu, qui a particulièrement impressionné les jeunes élus.



Un grand merci au Capitaine MORTEMAIS et aux sapeurs-pompiers de la caserne de Communay - Ternay – Simandres pour leur accueil chaleureux et enthousiaste.

Leurs explications et démonstrations susciteront peut-être de futures vocations parmi les invités du jour. Plusieurs se sont déjà montrés très intéressés par la formation dispensée au sein des JSP (Jeunes Sapeurs-Pompiers) de l'Ozon.

### LE SAVIEZ-VOUS

*En France, chaque département dispose de son Service Départemental Incendie Secours, dénommé S.D.I.S 01, 02, 03.... 38 etc., le nombre représentant le département.*

*Ce n'est pas dans le cas dans le Rhône où il n'y a pas de SDIS 69 mais un SDMIS pour Service départemental-métropolitain d'incendie et de secours.*



# L'agenda des manifestations

**LES ÉVÉNEMENTS À NE PAS MANQUER**

**Chorale : Jeudi 6 juin**

Salle des Fêtes - L'école

**Cross : Vendredi 7 juin**

Parc des Pachottes - Les Swamp Girls

**Théâtre : Vendredi 14 juin**

Salle de l'Évolution - Le Corps du bien-être

**Blind test cinéma : Samedi 15 juin**

Parc des Pachottes - Oufi'Sim

**Cinéma en plein air : Samedi 15 juin**

Parc des Pachottes - la municipalité

**Tournoi de judo : Mercredi 26 juin**

Salle des Fêtes - Le Judo club

**Fête de l'école : Vendredi 28 juin**

Parc des Pachottes - Le sou des écoles

**Fête du village : Samedi 29 juin**

Parc des Pachottes - CDF Simandr'anim

**Plancha des bénévoles : Vendredi 5 juillet**

Salle de l'Écureuil - le Sou des écoles

**Méchoui : Dimanche 7 juillet**

Club House - Les Gônes du côleau

**Pique-nique : Mardi 9 juillet**

Salle des Familles - Le club de l'amitié

**Simandres en Folie : Samedi 13 juillet**

Parc des Pachottes - Oufi'Sim



Commune de

# Simandres

L'esprit nature



Mairie de Simandres  
1 Place de la Mairie  
69360 Simandres

[www.simandres.fr](http://www.simandres.fr)  
[mairie@simandres.fr](mailto:mairie@simandres.fr)

Tél : 04 78 02 74 95  
Fax : 04 78 02 05 78

